



SELECTION



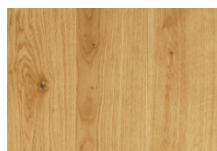
DEFINITION / DESTINATION

Parquet mono lame large pour créer une ambiance naturelle, chaleureuse et élégante. Toute la nature du bois dans des lignes simples et épurées pour une décoration douce et raffinée.

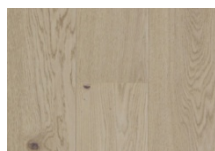
Un parquet écologique et durable : la production des parquets EXPERT WOOD répond aux exigences les plus rigoureuses en matière de qualité de vie. Respectueuse de la nature, la marque fabrique ses parquets à partir de matières premières provenant d'une forêt gérée durablement.

Chanfreiné sur 2 cotés

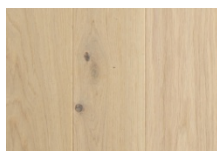
Choix de bois chêne 1 frise brossé vernis mat ou huilé : Bois de couleur variées, présence de nœuds jusqu'à 25 mm, absence d'aubier



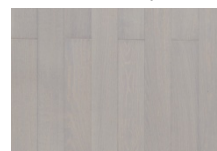
Chêne Blond brossé mat



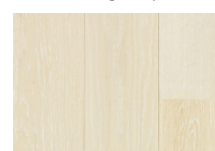
Chêne Gris clair br mat



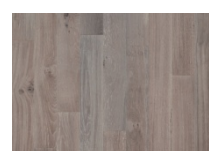
Chêne Blancho br. Mat



Chêne Silver br huilé



Chêne Neige satin



Chêne Smoke br huilé

CARACTERISTIQUES TECHNIQUES

Composition :

- Couche supérieure : parement lame large en bois noble d'épaisseur •3,2mm
- Couche intermédiaire : HDF coloré brun (taux de gonflement •10%) - épaisseur 9,2mm
- Couche inférieure : déroulé d'épaisseur 1,5mm

Longueur de lame	: 1180	mm	Résistance aux rayures	: Elevé (pour vernis)	EN13329
Largeur de lame	: 164	mm	Résistance aux chocs	: Elevé (pour vernis)	EN13329
Epaisseur	: 14	mm	Résistance aux taches	: Elevé (pour vernis)	EN438
Poids / paquet	: 11	kg	Résistance au feu	: Dfl s1	EN14041
8 lames par paquet	: 1,5481	m ²	COV	: A+	
Classement d'usage	: 31	EN13329			

MISE EN OEUVRE

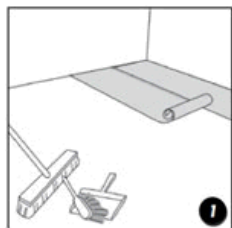
QUELQUES REGLES DE BASE

- Ê Avant la pose, laisser reposer le parquet à plat dans la pièce pendant 24 à 48 h.
 - Ê Veiller à ce que le support soit propre, plan, sain et sec.
 - Ê Un jeu de 8-10 mm en périphérie de la pièce est obligatoire afin de permettre le libre mouvement du parquet.
 - Ê Mélangez les lames de plusieurs paquets d'un même lot de production pour équilibrer l'aspect global du sol.
 - Ê Nos parquets peuvent être posés en pose flottante ou pose collée en plein.
 - Ê Notre parquet est adapté pour une pose sur sol chauffant basse température (28 °C maxi).
 - Ê La pose « collée en plein » garantit l'efficacité du chauffage par le sol.
 - Ê La pose sur un sol rafraîchissant n'est pas conseillée et n'est pas prise en charge par notre garantie.
- Pas de parquet EXPERT WOOD dans les pièces humides ! L'eau est l'ennemi N°1 du parquet.

IMPORTANT!

Conservez les lames dans l'emballage fermé pendant au moins 48 heures à température ambiante avant de commencer la pose. La température ambiante doit être égale ou supérieure à 18°C avant et pendant la pose.

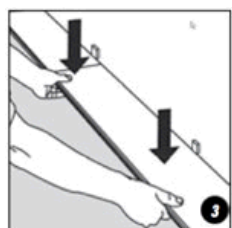
Il est indispensable de suivre les conseils de base stipulés dans la notice de pose, au risque de ne pas avoir totale satisfaction avec votre parquet.



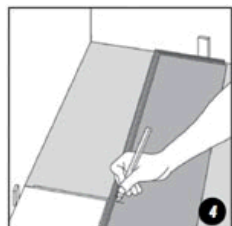
POUR COMMENCER : Assurez-vous que la surface des lames n'a pas été endommagée lors du transport. Après avoir nettoyé la surface du sol, dérouler un film polyane. La sous-couche doit avoir prouvé son aptitude à l'emploi. Les lés doivent se chevaucher sur 20 cm au minimum.



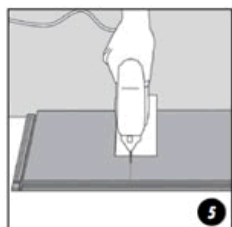
PREMIERE RANGEE : Posez la première lame contre le mur gauche, le côté de la languette orienté vers le mur. Veillez à ménager un espace de dilatation de 8 à 10 mm (Il doit y avoir un jeu de dilatation autour de tout élément en contact avec le sol). Si le mur n'est pas droit, les lames doivent être sciées et adaptées à la forme du mur



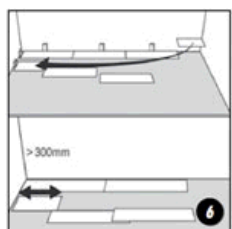
Deuxième lame, première rangée: installez le côté court de cette lame contre le côté court de la première lame. Inclinez la lame d'un seul mouvement. Pendant l'emboîtement, vérifiez que les lames sont bien jointes. Ensuite, pressez ou tapez délicatement du côté de la lame qui vient d'être installée.



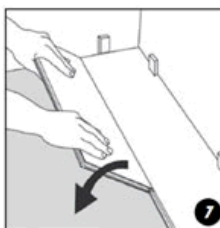
EN BOUT DE RANGEE : placez la dernière lame face parement orientée vers le bas, et le côté court (avec languette) dirigé vert le mur. Veillez à laisser une espace de dilatation de 8 à 10 mm, et reportez le trait de coupe sur la lame.



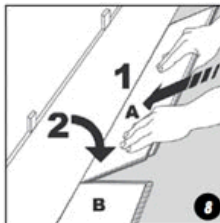
POUR SCIER LES LAMES : placez la lame côté parement contre la surface de travail et sciez-la au format désiré à l'aide d'une scie sauteuse. S'il s'agit d'une scie à main, utilisez une lame de coupe à denture fine, et dans ce cas, sciez la lame face parement visible.



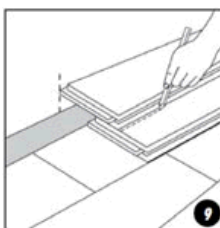
STARTING THE SECOND ROW : Commencez la deuxième rangée en utilisant la chute de lame sciée. Cette chute doit avoir une longueur minimum de 30 cm. Sinon, utilisez une nouvelle lame que vous scierez en deux. Veillez à ce que les joints de tête soient toujours distants entre eux d'au moins 30 cm.



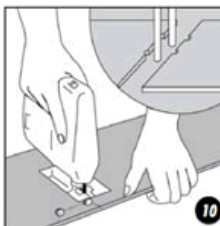
CONTINUER LA POSE : Placez la lame contre celle de la rangée précédente en prenant le long coté en biais. Prenez soin que le coté court de la planche A se glisse bien sur le coté court de la planche B. Appuyer et laissez retomber celle-ci.



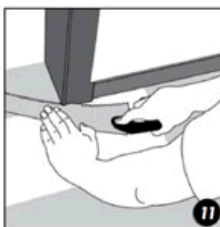
Deuxième lame, deuxième rangée : installez le côté court de la lame contre le côté court de la lame précédente sans forcer. Inclinez la lame en appuyant légèrement vers la gauche, vers le côté court de la lame précédente. Vérifiez que les lames sont bien jointes. Pressez ou tapez délicatement le côté court de la lame installée. Poursuivez ainsi toute la rangée. Assurez-vous que la languette est bien enfoncée dans la rainure et pressez fortement en rabattant les lames vers le sol pour emboîter.



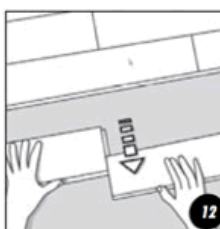
DERNIERE RANGEE : Avant de placer la dernière rangée, mesurez et sciez la lame. Laissez un espace de dilatation de 8 à 10 mm entre la lame et le mur.



CANALISATIONS : mesurez la position des tuyaux et reportez les mesures en ajoutant un jeu de 10 mm. Après avoir découpé la lame, comme illustré sur le schéma ci-dessus, remettez en place la lame et le morceau taillé. Ne jamais emboîter les lames de force. Installation particulière des lames minces



CHAMBRANLES DE PORTE : découper les cadres de porte à l'aide d'une scie en prenant appui sur une lame de façon à ce que la lame puisse passer en dessous. Le parquet doit pouvoir bouger librement autour de tout élément fixé au sol.



DEMONTAGE : Démontez les lames en les faisant glisser horizontalement. N'inclinez pas !

ENTRETIEN

La surface de votre parquet est traitée en usine, de sorte que les impuretés et les poussières ne pénètrent pas dans le bois. L'entretien commence par une bonne prévention : disposer à l'extérieur, comme à l'intérieur de la maison, des tapis brosses pour retenir les gravillons et le sable, et placer des patins de feutre sous les meubles pour éviter les rayures.

Pour entretenir efficacement votre parquet, procéder comme suit : dépoussiérer complètement avec un aspirateur muni d'une brosse spéciale parquets ou un balai à franges.

Parquets vernis satiné ou patine soumis à trafic normal :

L'entretien régulier s'effectue à l'aspirateur. Dans la majorité des cas, les taches disparaissent à l'aide d'un chiffon doux légèrement humide ; il est possible d'y ajouter un peu de détergent doux ménager, si nécessaire. Des produits nettoyants spécifiques pour parquet préviennent l'incrustation de poussières et salissures, et laissent un film lustrant après séchage.



Entretien spécifique des parquets vernis :

- Ê Nettoyer le parquet avec une serpillière ou un chiffon plongé dans l'eau claire (additionnée si nécessaire de nettoyant spécial parquet vernis ou d'un peu de détergent) et très essorés.
- Ê Pour redonner de l'éclat à votre parquet, utiliser du polish mat (tout produit lustrant ou métallisant est à proscrire).
- Ê Toutes les 5 à 10 applications de polish, il est conseillé d'utiliser un décapant spécifique destiné à éliminer les anciennes couches de polish.

Entretien spécifique des parquets huilés :

Les parquets huilés nécessitent un entretien régulier et adapté à l'utilisation de la pièce. La fréquence de l'entretien est fonction de la sollicitation du parquet. Après la pose, il est possible d'appliquer une fine couche d'huile d'entretien.

- Ê Entretien courant pour un nettoyage en profondeur : utiliser le Savon Naturel Blanchon, 100% d'origine naturelle pour parquet.
- Ê Entretien régulier pour régénérer et renforcer la couche protectrice : appliquer l'huile d'entretien Blanchon.

Attention :

Un parquet ne doit jamais être mouillé. Vous ne devez utiliser que du matériel très bien essoré et non ruisselant. Les produits ammoniacués, abrasifs ou à base de silicone sont à proscrire.

Les taches doivent être traitées immédiatement avec un chiffon doux humide.

GARANTIE

Les parquets EXPERT WOOD sont garantis 10 ans pour un usage normal en habitation. Les systèmes d'emboîtement sont garantis à vie.